



AUSSCHREIBUNG  
BMW IBSF WELTCUP  
BOB UND SKELETON &  
EUROPAMEISTER-  
SCHAFTEN  
 9. – 16. JANUAR 2022

BMW IBSF  
 WORLD CUP BOB  
 ST. MORITZ-CELE



**Wettkampf, Ort und Datum / competition, location and date**

BMW IBSF Weltcup St. Moritz - Celerina (SUI) 9. – 16. Januar 2022 / BMW IBSF World Cup  
St. Moritz - Celerina (SUI) 9 - 16 January 2022

**Anmeldetermin / entry deadline**

Skeleton: 4. Januar 2022 / Skeleton: 4 January 2022 // Bob: 5. Januar 2022 / 5 January 2022

**Organisation / organisation****Zuständige Person / responsible person**

Gregor Stähli

**Bürozeiten / office hours**

08.00 - 17.00

T +41 81 830 02 00

events@olympia-bobrun.ch

**OK-Präsident / chief of OC**

Gregor Stähli (SUI)

**Rennleiter Bob / race director bobsleigh**

tbc

**Rennleiter Assistent / race director assistant**

tbc

**Rennleiter Skeleton / race director skeleton**

tbc

**Rennleiter Assistent / race director assistant**

tbc

**IBSF-Repräsentant / IBSF representative**

Tbc

**IBSF COVID-19-Beauftragter / IBSF COVID-19 Coordinator**

Manfred Maier [manfred.maier@ibsf.org](mailto:manfred.maier@ibsf.org)

**Olympia Bob Run COVID-19-Beauftragte / Olympia Bob Run COVID-19 Coordinator**

Alexandra Kolb / Jasmin Herzog [covid19@olympia-bobrun.ch](mailto:covid19@olympia-bobrun.ch)

**Bob-Delegierter und Weltcup-Koordinator Bob / delegate bobsleigh and World Cup coordinator bobsleigh**

Jos Mattli

**Skeleton-Delegierter und Weltcup-Koordinator Skeleton / delegate skeleton and World Cup coordinator skeleton**

Michael Grünberger

**Bob: Jury-Präsident / bobsleigh: jury president**

Francesca Iossi (ITA)

**Mitglieder / members**

Dave Owens (USA) & Manfred Schulte (GER)

**Bob: Material-Kontrolle / bobsleigh: material control**

Urs Moser (SUI), Dragos Panaitescu (ROU), Christian Senge (GER)

**Skeleton: Jury-Präsident / jury president**

Cassie Revelli (USA)

**Mitglieder / members**

Daniel Schlatter (SUI) & Paolo Farina (ITA)

**Skeleton: Material-Kontrolle / skeleton: material control**

Steve Revelli (USA) & Martin Rupp (SUI)

## Erste Mannschaftsführersitzung und Nenngelder / first team captains meeting and race fees

Online-Sitzung: Der Link wird den Team Captains der gemeldeten Nationen zugestellt.

Online meeting: The link will be sent to the team captains of the registered nations.

**Bei schneebedeckter Strasse sind Schneeketten entlang der Bobbahn (auch bei den Rampen und der Zufahrt zum Start) obligatorisch  
Ausnahme: Fahrzeuge mit Allradantrieb.**

**If the road is covered with snow, snow chains are compulsory along the bobsleigh track (also on the ramps and the access road to the start)  
Exception: vehicles with four-wheel drive.**

Die Nenngelder müssen bis Samstag, 8. Januar 2022 ("Nennschluss") per Paypal, mit Hilfe des QR-Codes rechts, bezahlt werden.

The entry fees have to be paid by Saturday, 8 January 2022 ("entry deadline") via Paypal, using the QR-code below.



Nenngelder:

Skeleton: 25.- EURO pro Person  
Monobob Frauen: 20.- EURO pro Person  
2er Bob (Frauen/Männer): 40.- EURO pro Team  
4er Bob (Männer): 80.- EURO pro Team

Entry fees:

Skeleton: 25.- EURO per person  
Women's Monobob: 20.- EURO per person  
2-woman/man Bobsleigh: 40.- EURO per team  
4-man Bobsleigh: 80.- EURO per team

## Hilfe bei der Suche nach Unterkunft / help with accommodation

Engadin St. Moritz, [www.engadin.stmoritz.ch](http://www.engadin.stmoritz.ch)

## Zeitplan / time schedule

		Men's Bobsleigh	Women's Bobsleigh	Men's and Women's Skeleton Group 1	Men's and Women's Skeleton Group 2
COVID-TESTS: 9.1.2022				15.00 – 17.00	15.00 – 17.00
9.1.2022	SUN			18.00 TCM	18.00 TCM
COVID-TESTS: 10.1.2022		15.00 – 18.00	15.00 – 18.00		
10.1.2022	MON	19.00 TCM	19.00 TCM	9.00 3 TR runs	13.00 3 TR runs
11.1.2022	TUE	14.00 3 TR runs	9.00 3 TR runs	day off	day off
12.1.2022	WED	day off	day off	13.00 3 TR runs/TCM	9.00 3 TR runs/TCM
13.1.2022	THU	9.00 3 TR runs/TCM	14.00 3 TR runs/TCM	day off	day off
COVID-TESTS: 13.1.2022		16.00 – 19.00	16.00 – 19.00	13.30 – 15.30	13.30 – 15.30
14.1.2022	FRI	day off	day off	<b>13.00 Heat 1 Men's Skeleton</b>	<b>9.00 Heat 1 Women's Skeleton</b>
15.1.2022	SAT	<b>13.00 Heat 1 2-man Bobsleigh</b>	<b>9.00 Heat 1 Women's Monobob World Series</b>		
16.1.2022	SUN	<b>13.00 Heat 1 4-man Bobsleigh</b>	<b>9.00 Heat 1 2-woman Bobsleigh</b>		

## Resultate / results

Die Startlisten, Ranglisten und Streckenanalysen vom jeweiligen Tag sind auf [www.olympia-bobrun.ch](http://www.olympia-bobrun.ch) abrufbar und werden per Mail versandt.

The start lists, rankings and analysis for each day are available on [www.olympia-bobrun.ch](http://www.olympia-bobrun.ch) and will be sent by email.

## Informationen bezüglich der COVID-19-Situation

### Generelle Informationen:

- Alle Nennungen müssen bis zum Nennschluss eingelangt sein. Nachnennungen sind aufgrund der COVID-19-Richtlinien nicht möglich.
- Die Bezahlung des Nenngeldes erfolgt bis 8. Januar 2022 auf Paypal (s.o.).
- Die IBSF-Präventionsrichtlinien bzw. die Richtlinien des Veranstalters sind ohne Ausnahme einzuhalten.
- Information Weitergabe Kontaktdaten: Kontaktdaten (Athleten, Betreuer etc.) müssen im Zuge eines Contact Tracings gegebenenfalls an die zuständigen Behörden weitergeleitet werden.

### Einreise Schweiz (Stand: 25. November 2021):



**Informationen zum Einreiseformular**  
**Alle Einreisenden müssen ein ausgefülltes Einreiseformular vorweisen (Link <https://swissplf.admin.ch/formular>)**  
**Beachten Sie, dass das Einreiseformular frühestens 48h vor der Einreise ausgefüllt werden kann.**

### Vorgehensweise:

Jede Person muss das elektronische Einreiseformular **vor** der Einreise über einen Computer oder über das Smartphone ausfüllen. Sobald das Onlineformular ausgefüllt ist, erhält man als Bestätigung einen QR-Code per Mail. Dieser Code ist für Kontrollen bei der Einreise bereit zu halten. Bei Kontrollen wird der QR-Code auf dem Smartphone vorgewiesen oder eine ausgedruckte Bestätigung gezeigt. Wurde das Einreiseformular trotz Pflicht nicht ausgefüllt, kann die Kontrollbehörde mit einer Busse von

CHF 100.- bestrafen. Dasselbe gilt, wenn im Formular falsche Angaben gemacht werden. **Hinweis: Das Einreiseformular muss nach der Einreise in die Schweiz nie unaufgefordert eingeschickt werden. Auch dann nicht, wenn man an der Grenze nicht kontrolliert wurde.** Mehr Informationen sind unter [Häufig gestellten Fragen \(FAQ\)](#) abrufbar.

**Zusätzliche Informationen für Personen, die geimpft oder kürzlich von Covid-19 genesen sind**

**Personen, die vollständig geimpft sind oder in den letzten 12 Monaten eine Covid-19-Erkrankung durchgemacht haben, müssen bei der Einreise in die Schweiz nur das Einreiseformular und ihr Covid-Zertifikat vorweisen. Sie sind von der Testpflicht ausgenommen.**

**Es ist zu beachten, dass für den Impfnachweis folgende Richtlinien gelten:**

Folgende Impfstoffe sind in der Schweiz anerkannt:

- Pfizer/BioNTech (BNT162b2 / Comirnaty® / Tozinameran)
- Moderna (mRNA-1273 / Spikevax / COVID-19 vaccine Moderna)
- AstraZeneca (AZD1222 Vaxzevria®/ Covishield™)
- Janssen / Johnson & Johnson (Ad26.COV2.S)
- Sinopharm / BIBP (SARS-CoV-2 Vaccine (Vero Cell))
- Sinovac (CoronaVac)

Personen, die mit **zwei verschiedenen Impfstoffen** geimpft wurden, gelten als vollständig geimpft, wenn:

- die verwendeten Impfstoffe von den Behörden in der Schweiz (Swissmedic) und der EU (EMA) zugelassen wurden oder auf der WHO-Notfallliste stehen und
- sie gemäss den Vorschriften oder Empfehlungen des Staates verabreicht wurden, in dem die Impfung stattfand.

Die Impfung muss mittels eines anerkannten Zertifikats oder eines anderen Impfnachweises belegt werden. Der Impfnachweis muss neben dem Namen, Vornamen und Geburtsdatum auch das Datum der Impfung und den verwendeten Impfstoff enthalten.

**Zu beachten:** Nicht alle Impfstoffe, welche die Einreise erlauben, berechtigen auch zum Eintritt an zertifikatspflichtigen Orten (z.B. Restaurants) in der Schweiz.

Sie haben ein gültiges Covid-Zertifikat der EU (EU-DCC)? Dieses ist in der Schweiz gültig. Sie sind im Ausland genesen oder mit einem Impfstoff geimpft, welcher von der European Medicines Agency (EMA) zugelassen ist, und haben kein EU-DCC? Beantragen Sie ein Schweizer Covid-Zertifikat über die [Nationale Antragsstelle Covid-Zertifikat](#).

Wurden Sie mit dem Impfstoff von Sinopharm oder von Sinovac geimpft, und reisen als Touristin oder Tourist in die Schweiz ein? Dann können Sie kein Schweizer Covid-Zertifikat beantragen. Es gibt jedoch Ausnahmen. Unter welchen Voraussetzungen Sie ein Zertifikat erhalten können, erfahren Sie auf der Seite [Erhalt und Gültigkeit des Covid-Zertifikats](#)

#### **Zusätzliche Informationen für Personen, die nicht geimpft und nicht genesen sind**

Für Personen, die nicht vollständig geimpft sind und keine in den letzten 12 Monaten durchgemachte Covid-19-Erkrankung nachweisen können, gilt neben der Einreiseformular-Pflicht auch die Testpflicht. Sie werden zu zwei Zeitpunkten aufgefordert, einen negativen PCR-Test oder Antigen-Schnelltest vorzuweisen:

- Bei der Einreise: An der Abgangsdestination ist ein PCR-Test (nicht älter als 72h) oder Antigen-Schnelltest (nicht älter als 48h) zu machen. Das Testergebnis ist zusammen mit dem ausgefüllten Einreiseformular bei der Einreise vorzuweisen.
- 4-7 Tage nach der Einreise: Einige Tage nach Ihrer Einreise machen Sie einen weiteren PCR-Test oder Antigen-Schnelltest in der Schweiz. Dieses Testergebnis muss dem Kanton innerhalb von 2 Tagen in Form eines Covid-Testzertifikats oder positiven Testergebnisses gemeldet werden. Den entsprechenden Kontakt finden Sie hier:  
<https://www.gr.ch/DE/institutionen/verwaltung/djsg/ga/coronavirus/info/einreisen/testnachweis/Seiten/testergebnisse.aspx>

**Bei Fragen empfehlen wir den Travelcheck hier zu machen:**

<https://travelcheck.admin.ch/home>

**Teams, die aus Personen bestehen, die sich vor der Einreise in einem Staat oder Gebiet mit erhöhtem Ansteckungsrisiko gemäss der BAG-Liste (siehe [hier](#)) oder einem Risikogebiet gemäss SEM-Liste ([hier](#) abrufbar) befanden, werden gebeten uns zeitgerecht zu kontaktieren. Es gibt Ausnahmen für Athletenteams, die aus beruflicher Notwendigkeit einreisen ohne Möglichkeit des Aufschubs. Daher wird empfohlen eine Bescheinigung beim Veranstalter unter [covid19@olympia-bobrun.ch](mailto:covid19@olympia-bobrun.ch) einzuholen.**

**In jedem Fall sind alle Einreisenden selbst dafür verantwortlich, die BAG-Liste und SEM-Liste (s.o.) betreffend möglicher aktueller Quarantänepflicht bzw. Einreisebeschränkungen zu beachten.**

#### **Testungen:**

Jeder Teilnehmer muss einen sog. Eventtest durchführen lassen. Dieser Eventtest wird jeweils vor dem ersten Training, gemäss Aufstellung der IBSF, durchgeführt. Genauere Angaben zum Durchführungsort werden zu gegebener Zeit mitgeteilt. Die Zeitfenster für die einzelnen Teams/Teilnehmer werden nach Nennschluss bekanntgegeben. Da es sein kann, dass einzelne Teams am Vormittag getestet werden, ist es ratsam am Vortag der jeweiligen Testung anzureisen. Personen, die nicht im zugeteilten Zeitraum zur Testung erscheinen, erhalten keine Möglichkeit zur Nachtestung und sind daher für die gesamte Rennwoche nicht teilnahmeberechtigt! Der Zutritt zum Gelände wird nur mit Akkreditierung gestattet. IBSF-Saisonakkreditierungen müssen validiert werden. Die Ausgabe der Eventakkreditierung bzw. die Validierung der Saisonakkreditierung erfolgt erst nach negativer Befundung eines COVID-Tests, der am Veranstaltungsort während des jeweils zugeteilten Testslots durchzuführen ist. Das Testergebnis wird auch an den Veranstalter übermittelt.

Bei Fragen stehen wir Ihnen unter [covid19@olympia-bobrun.ch](mailto:covid19@olympia-bobrun.ch) zur Verfügung.

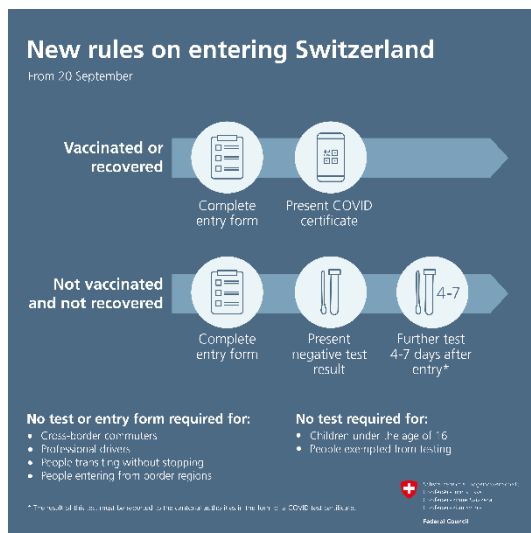
Das komplette Schutz- und Hygienekonzept für IBSF-Veranstaltungen ist hier abrufbar:  
<https://www.olympia-bobrun.ch/links>.

## Information concerning COVID-19

### General information:

- All entries have to be completed before the entry deadline. Due to the COVID-19 situation no further entries can be accepted after this deadline.
- The entry fee must be paid until 8 January 2022 by PayPal (see info above).
- The IBSF prevention guidelines and the prevention guidelines of the organizer must be adhered to without exemption.
- Information about the handling of contact information: For contact tracing it might become necessary that we have to pass on contact information (athletes, coaches etc.) to the concerned authorities.

### Enter Switzerland (situation from 25 November 2021):



### Information on the entry form

**Everyone entering Switzerland must present a completed entry form ([Link https://swissplf.admin.ch/formular](https://swissplf.admin.ch/formular))**

**Please note that the entry form can be completed at the earliest 48h before entry.**

### What to do:

Fill out the electronic entry form on a computer or smartphone **before** you enter Switzerland. As soon as you have filled out the online form, you'll be emailed a QR code as confirmation. Keep this code handy for inspection when you arrive in Switzerland. During these checks, you can show the QR code on your smartphone or a printed confirmation. If you have not filled out the entry form despite the obligation to do so, the

controlling authority can punish you with a CHF 100.- fine. The same applies if you provide false information on the form.

**Note: You will never have to send in your entry form unsolicited after entering Switzerland – not even if you are not controlled at the border.**

You'll find plenty of information in the [Frequently Asked Questions \(FAQs\)](#).

### Additional information for persons that are vaccinated or recently recovered from COVID-19

**Persons who are fully vaccinated or have recovered from Covid-19 in the last 12 months are only required to present the entry form and their Covid certificate when entering Switzerland. They are exempt from the testing requirement.**

**It should be noted that the following guidelines apply to proof of vaccination:**

People who have received one of the following vaccines can enter Switzerland:

- Pfizer/BioNTech (BNT162b2 / Comirnaty® / Tozinameran)
- Moderna (mRNA-1273 / Spikevax / COVID-19 vaccine Moderna)
- AstraZeneca (AZD1222 Vaxzevria®/ Covishield™)
- Janssen / Johnson & Johnson (Ad26.COV2.S)
- Sinopharm / BIBP (SARS-CoV-2 Vaccine (Vero Cell))
- Sinovac (CoronaVac)

People who have been vaccinated with **two different vaccines** are considered to be fully vaccinated if:

- the vaccines used have been approved by the authorities in Switzerland (Swissmedic) and the EU (EMA) or are on the WHO emergency use list and
- they were administered in accordance with the regulations or recommendations of the state in which the vaccination took place.

Vaccination must be documented in the form of a recognised certificate or other proof of vaccination. In addition to your last name, first name and date of birth, the proof of

vaccination must also include the date of vaccination and the vaccine used.

**Please note: not all vaccines that allow entry to Switzerland also entitle you to enter places with a COVID certificate requirement in Switzerland (e.g. restaurants).**

Do you have a valid EU Digital COVID Certificate (EU-DCC)? This is valid in Switzerland. Do you have no EU-DCC but have recovered from COVID abroad or have been vaccinated abroad with a vaccine authorised by the European Medicines Agency (EMA)? Request a Swiss COVID certificate via the [National COVID Certificate Application Office](#).

If you received the Sinopharm or Sinovac vaccines and are travelling to Switzerland as a tourist, you cannot apply for a Swiss COVID certificate. However, there are some exceptions. You can find out under what conditions you can obtain a certificate on the page [Where and how to get a COVID certificate and how long it is valid](#).

**Additional information for persons who have not been vaccinated and have not recovered**

Persons who are not fully vaccinated and do not have evidence of Covid-19 disease contracted in the last 12 months are subject to mandatory testing in addition to the entry form requirement. They will be asked to present a negative PCR test or rapid antigen test at two points in time:

- At entry: At the departure destination, a PCR test (not older than 72h) or rapid antigen test (not older than 48h) must be taken. The test result must be presented together with the completed entry form upon entry.
- 4-7 days after entry: A few days after your entry, you will take another PCR test or rapid antigen test in Switzerland. This test result must be reported to the canton within 2 days in the form of a Covid test certificate or positive test result. You can find the relevant contact here:

<https://www.gr.ch/DE/institutionen/verwaltung/djsg/ga/coronavirus/info/einreisen/testnachweis/Seiten/testergebnisse.aspx>

**If you have any questions, we recommend doing the Travelcheck here:** <https://travelcheck.admin.ch/home>

**Teams consisting of persons who were in a state or area with an increased risk of infection according to the BAG list (see [here](#)) or a risk area according to the SEM list (available [here](#)) before entering the country are requested to contact us in good time. There are exceptions for teams of athletes who enter the country for professional reasons without the possibility of postponement. It is therefore recommended to obtain a certificate from the organiser at [covid19@olympia-bobrun.ch](mailto:covid19@olympia-bobrun.ch). In any case, all entrants are responsible for their own compliance with the BAG list and SEM list regarding possible current quarantine requirements or entry restrictions.**

#### **Testing:**

Each participant must have a so-called event test carried out. This event test will be carried out before the first training session according to the IBSF schedule. Exact details of the venue will be communicated in due course. The time slots for the individual teams/participants will be announced after the closing date for entries. As it is possible that individual teams will be tested in the morning, it is advisable to arrive the day before the respective test. Persons who do not show up for testing in the allotted time period will not be given the opportunity for post-testing and are therefore not eligible to participate for the entire race week!

Access to the site will only be allowed with accreditation. IBSF season accreditations must be validated. The event accreditation or the validation of the season accreditation will only be issued after a negative result of a COVID test, which has to be carried out at the venue during the respective allocated test slot. The test result will also be sent to the organiser.

Further questions? Do not hesitate to contact us: [covid19@olympia-bobrun.ch](mailto:covid19@olympia-bobrun.ch).

The organiser's COVID-infection protection guidelines can be accessed here: <https://www.olympia-bobrun.ch/links>