



# Internationales Frauen-Monobob Reglement 2021

**Mit Ausnahme der in diesem Dokument als ergänzend aufgeführten Regeln gelten alle Regeln des derzeit gültigen Internationalen Bob-Reglements 2021 gleichermaßen für die Disziplin Frauen-Monobob und sind grundsätzlich an die Disziplin Zweierbob angelehnt.**

## 1. Testrennen und Internationale Trainingsperiode (1.4 = gemäß allgemeinem Reglement)

Für die Teilnahme an den internationalen Trainingsperioden gilt die gleiche Quotenregelung wie für die Teilnahme an dem Weltcup der laufenden Saison.

Alle weiteren Nationen können mit einer Pilotin daran teilnehmen, vorausgesetzt diese Pilotin hat an mindestens 5 IBSF-Rennen auf drei verschiedenen Bahnen in den vorausgehenden 24 Monaten teilgenommen, welche auch gewertet wurden.

Für diese 5 IBSF-Rennen werden sowohl die Zweierbob-Resultate wie auch die Monobob-Resultate einer Pilotin gewertet. Wenn eine Pilotin dieses Teilnahme Kriterium bis zum 1. Oktober der jeweiligen Saison erfüllt hat, so gilt es für die gesamte laufende Saison.

Im Laufe der Trainingszeit zur Vorbereitung der Olympischen Winterspiele werden die Läufe von den Veranstaltern gegen Bezahlung folgender Beträge angeboten: maximal € 15,- für jede Monobobfahrt.

## 2. Startberechtigung (4)

### Frauen-Monobob Weltserie

In der Saison 2021/2022 können die Nationen im Rahmen der Welt-Cup Rennserie gemäß Welt-Cup Quote an der Frauen-Monobob Weltserie teilnehmen und bekommen entsprechend Punkte. Es können nur Pilotinnen daran teilnehmen, die im Laufe der vorangegangenen 24 Monate an mindestens 5 IBSF-Rennen auf mindestens 3 verschiedenen Bahnen teilgenommen haben und gewertet wurden (5-3-2). Für die Teilnahme am Frauen-Monobob kann die Teilnahme an IBSF Frauen-Zweierbob Rennen für die Berechnung des 5-3-2 Kriteriums herangezogen werden. Pilotinnen, welche die 5-3-2 Regel nur aufgrund ihrer Teilnahme bei Frauen-Monobob Rennen erfüllen, können nur im Frauen-Monobob Rennen, welches während der Weltcupserie durchgeführt wird, teilnehmen.

Im Rahmen von Nord-Amerika-Cup und Europa-Cup können an diesen Rennen maximal 4 Pilotinnen pro Nation teilnehmen und bekommen entsprechend Punkte.

Für die Saison 2021/22 werden den folgenden Nationen ein Startplatz bei den Rennen der Women's Monobob Weltserie, welche während der BMW IBSF Bob & Skeleton Weltcupserie 2021/22 ausgetragen werden, zugesprochen:

Der Entscheidung des Exekutiv Komitees folgend, die Top 35 auf Top 40 für die Weltcup Quote zu erhöhen, werden diese drei Nationen einen zusätzlichen Startplatz erhalten

Diese Nationen müssen das 5-3-2 Kriterium im Frauen-Monobob noch erfüllen, um für die Teilnahme an der Frauen Monobob Weltserie, welche während des BMW IBSF Bob & Skeleton Weltcups ausgetragen wird, in der Saison 2021/22 zugelassen zu werden.

### Season 2021/22

WC/Quoten 2021/22	WC	Monobob Quotenplätze	zusätzliche Monobob Quotenplätze
3	GER	3	
3	RUS	3	
3	CAN	3	
3	USA	3	
2	CHN	2	
2	SUI	2	
2	ITA	2	
1	AUT	1	
2	BEL	2	
2	ROU	2	
1	GBR	1	
1	FRA	1	
2	AUS	2	
1	POL	1	
1	KOR	1	
	COL		1
	LIE		1
	NED		1
	NOR		1
	SVK		1
	TPE		1
	LAT		1
	BRA		1
	JPN		1
	UKR		1
	NGR		1

### **3. Der Wettkampf (10)**

#### **3.1. Startreihenfolge Training**

Die Startreihenfolge der teilnehmenden Nationen ist bei der ersten Mannschaftsführersitzung auszulosen. Das Training wird, wenn möglich, nach „Nationenblöcken“ gefahren.

Bei Veranstaltungen, bei denen das offizielle Training an 2 bzw. 3 Tagen stattfindet, gilt folgende Startreihenfolge:

1. Tag: von Nation 1 bis Ende
2. Tag: vom Ende bis Nation 1
3. Tag: Nach der individuellen IBSF-Zweierbob-Rangliste der Frauen und der IBSF-Frauen-Monobob-Disziplinen Rangliste (basierend auf den bestplatzierten anwesenden/startenden Pilotinnen). Disziplin Zweierbob hat jedenfalls Vorrang gegenüber Frauen-Monobob.

Bei den Olympischen Spielen wird beim Frauen-Monobob und Frauen-Zweierbob die jeweilige IBSF Rangliste als Grundlage für die Startreihenfolge verwendet.

#### **3.2. Frauen-Monobob-Weltserie während Welt-Cup Veranstaltungen**

Die Startreihenfolge der teilnehmenden Nationen wird nach Ablauf der Meldefrist vom Weltcup-Koordinator ausgelost und sowohl dem Veranstalter des Rennens als auch den teilnehmenden Nationen vor der ersten Mannschaftsleitersitzung mitgeteilt. Dennoch müssen die Mannschaftsleiter auf der ersten Mannschaftsleitersitzung persönlich anwesend sein. Falls eine Nation nicht anwesend ist, bzw. bei verspäteter Meldung müssen die Athleten der betreffenden Nation am ersten und zweiten Tag automatisch am Ende des Teilnehmerfeldes starten.

#### **3.3. Rennen**

Die IBSF- Disziplinen-Rangliste Frauen-Zweierbob der Saison 2019/2020 dient zur Bestimmung der Startreihenfolge der Saison 2021/2022 für die Frauen Monobob Welt-Serie, im Rahmen der Welt-Cup, Nordamerika-Cup und Europa-Cup Rennen beim jeweils ersten Rennen der neuen Saison. Pilotinnen ohne Punkte werden am Ende des Feldes ausgelost.

Falls die Rennserien Nordamerika-Cup und/oder Europa-Cup vor der Welt-Cup Rennserie beginnen, wird die aktuelle Disziplinen-Rangliste der Rennserie für die Festlegung der Startreihenfolge für das zweite und folgende Rennen benutzt.

Die Anzahl der für die IBSF-Disziplinen-Rangliste im Frauen-Monobob zu berücksichtigenden Rennen entspricht der Anzahl der zu diesem Zeitpunkt im Rahmen der Welt-Cup Rennserie ausgetragenen Frauen-Monobob-Rennen.

## 4. Material und Ausrüstung (10.8)

### Bob (10.8.1)

Bei allen offiziellen IBSF Frauen-Monobob-Rennen, welche im IBSF Kalender aufgelistet sind (Olympische Winterspiele, Weltmeisterschaften, Welt Cups, Europa Cups, Nordamerika Cups, Frauen-Monobob Weltserie) ist nur der standardisierte IBSF Monobob, der von iXent produziert wird, zugelassen.

Die Zulassung basiert auf den Originalmassen sowie den Originalzeichnungen des Herstellers.

Mit Ausnahme der nachstehend aufgeführten Punkte müssen sämtliche benötigte Ersatzteile aus der Produktion von iXent stammen und sind käuflich erhältlich. Jedes Teil muss mit dessen Identifikationsnachweis versehen sein. So dürfen z.B. die Federn in der Teilung nur durch die angebotenen Federn des Herstellers ersetzt bzw. getauscht werden. Die Querblattfeder der Vorderachse darf nur durch die angebotenen Querblattfedern der Vorderachse des Herstellers ersetzt oder getauscht werden.

#### Ausnahmen:

Sämtliche laut Anhang 1 zu diesem Reglement festgehaltene Reparatur-, Änderungs- und/oder Instandhaltungsarbeiten sind unter Verwendung der Originalersatzteile erlaubt.

### Kufen (10.8.2)

Für die Disziplin Frauen-Monobob gelten die gleichen Kufen-Spezifikationen wie für die Disziplin Frauen-Zweierbob.

### Gewicht (10.14)

- **Mindestgewicht:**
  - Schlitten einschließlich der Kufen und ohne Athletin: **163 kg** (inklusive OMEGA Messsystem mit allen Bestandteilen).
- **Maximalgewicht:**
  - Schlitten einschließlich der Athletin, Kufen und Ausrüstung: **248 kg**

Als Ballastgewicht sind ausschliesslich die Original-Zusatzgewichte von iXent erlaubt.

## 5. IBSF (11.1 & 11.2)

### 11.1 Ranglisten Rennserien

**Saison 2021/2022:** Für die Frauen-Monobob Weltserie wird am Ende der Saison eine Gesamtrangliste erstellt, wobei die besten 5 Ergebnisse jeder Pilotin summiert werden.

### 11.2 IBSF-Rangliste

**Saison 2021/2022:**

Für die Frauen IBSF-Kombinations-Rangliste wird einerseits die Anzahl der gewerteten Rennen für den Frauen-Zweierbob analog der Anzahl der zu diesem Zeitpunkt im Frauen-Zweierbob gefahrenen Welt-Cup Rennen in der jeweiligen Saison und andererseits maximal fünf Frauen-Monobob Rennen der Frauen-Monobob Weltserie der Saison gewertet.

## 6. IBSF-Rangliste – Punkte – Saison 2021/2022 (11.3)

<b>FRAUEN- MONOBOB WELTSERIE (WC)</b>		<b>FRAUEN- MONOBOB WELT SERIE (NAC/EC)</b>	
Rank	Points	Rank	Points
1	<b>225</b>	1	<b>120</b>
2	<b>210</b>	2	<b>110</b>
3	<b>200</b>	3	<b>102</b>
4	<b>192</b>	4	<b>96</b>
5	<b>184</b>	5	<b>92</b>
6	<b>176</b>	6	<b>88</b>
7	<b>168</b>	7	<b>84</b>
8	<b>160</b>	8	<b>80</b>
9	<b>152</b>	9	<b>76</b>
10	<b>144</b>	10	<b>72</b>
11	<b>136</b>	11	<b>68</b>
12	<b>128</b>	12	<b>68</b>
13	<b>120</b>	13	<b>68</b>
14	<b>112</b>	14	<b>68</b>
15	<b>104</b>	15	<b>68</b>
16	<b>96</b>	16	<b>68</b>
17	<b>88</b>	17	<b>68</b>
18	<b>80</b>	18	<b>68</b>
19	<b>74</b>	19	<b>68</b>
20	<b>68</b>	20	<b>68</b>
21	<b>62</b>	21	<b>68</b>
22	<b>56</b>	22	<b>68</b>
23	<b>50</b>	23	<b>68</b>
24	<b>45</b>	24	<b>68</b>
25	<b>40</b>	25	<b>68</b>
26	<b>36</b>	26	<b>68</b>
27	<b>32</b>	27	<b>68</b>
28	<b>28</b>	28	<b>68</b>
29	<b>24</b>	29	<b>68</b>
30	<b>20</b>	30	<b>68</b>

## 7. Schlussbestimmungen

### Inkrafttreten

Diese Ausgabe tritt ab 1. Oktober 2021 in Kraft.



## Anlage 1

taxative Auflistung der Reparatur-, Änderungs- und/oder Instandhaltungsarbeiten unter Verwendung der Originalersatzteile

- Die Original-Schrauben der Verbindung zwischen Rahmen und Verkleidung (Bezeichnung: M12x40mm), siehe Fig. 1, welche vertikal verlaufen dürfen durch Schrauben mit Gewindedurchmesser M12, mit einer Mindestlänge von 40mm ersetzt werden, um die Möglichkeit einer durchgängigen Verschraubung zu ermöglichen. Das Durchbohren der Verbindung zwischen Rahmen und Verkleidung durch die Teams ist erlaubt.
- Das Anschärfen der Bremszinken durch die Teams wird erlaubt.
- Lenkhebel können durch drei weitere Löcher im Abstand von 15mm gebohrt und mit einem Gewinde versehen werden. Siehe Fig. 2.
- Die Aufhängung der Lenkseile darf individuell angepasst werden. Neben den Original-Lenkgriffen dürfen auch individuell gefertigte Lenkgriffe verwendet werden.
- Sämtliche Arbeiten welche die Aerodynamik verändern sind verboten.
- Beschädigungen an der Haube, z.B. nach einem Sturz, dürfen von den Teams repariert werden.
- Eigene Sitzschalen dürfen verwendet werden. Zur Befestigung der individuellen Sitzschale dürfen keine weiteren Bohrungen im Rahmen vorgenommen werden.
- An den Haubenanbindungen – 4 am Vorderrahmen und 4 am Hinterrahmen - darf anstatt der Metalleinlagen Gummi oder Gummi ähnliches Material verwendet werden.
- Die originalen Lenkseile dürfen durch eigene Lenkseile ersetzt werden.
- Für den Zweck die Kufen in die Garadeausstellung zurückzuführen, kann Gummi oder gummiähnliches Material im Lenkmechanismus verwendet werden. Ebenfalls können die Original-Gummi durch eigene Gummi ersetzt werden.

# Zeichnungen

Fig.1

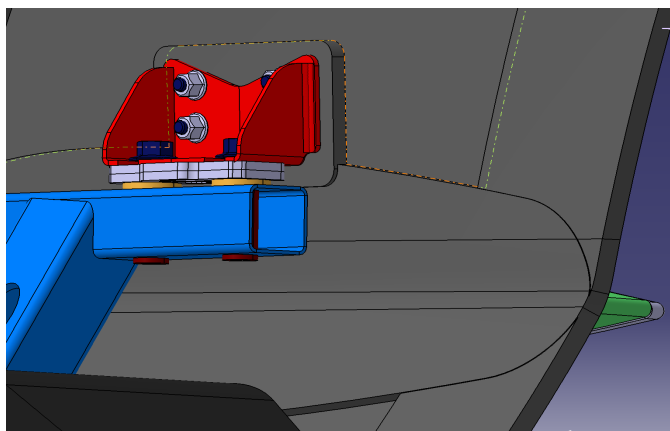
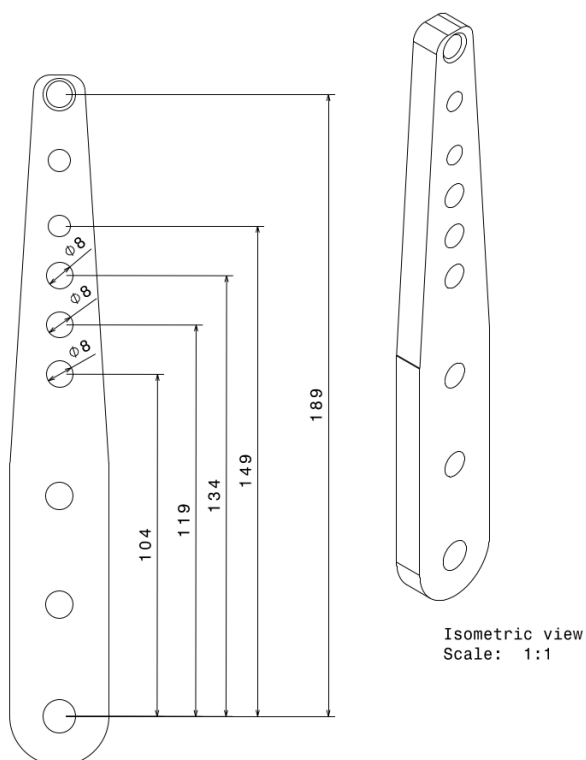


Fig. 2



Bottom view  
Scale: 1:1

All Dimensions in mm.  
Not dimensioned geometry  
according to IBSF Monobob  
series production part.